

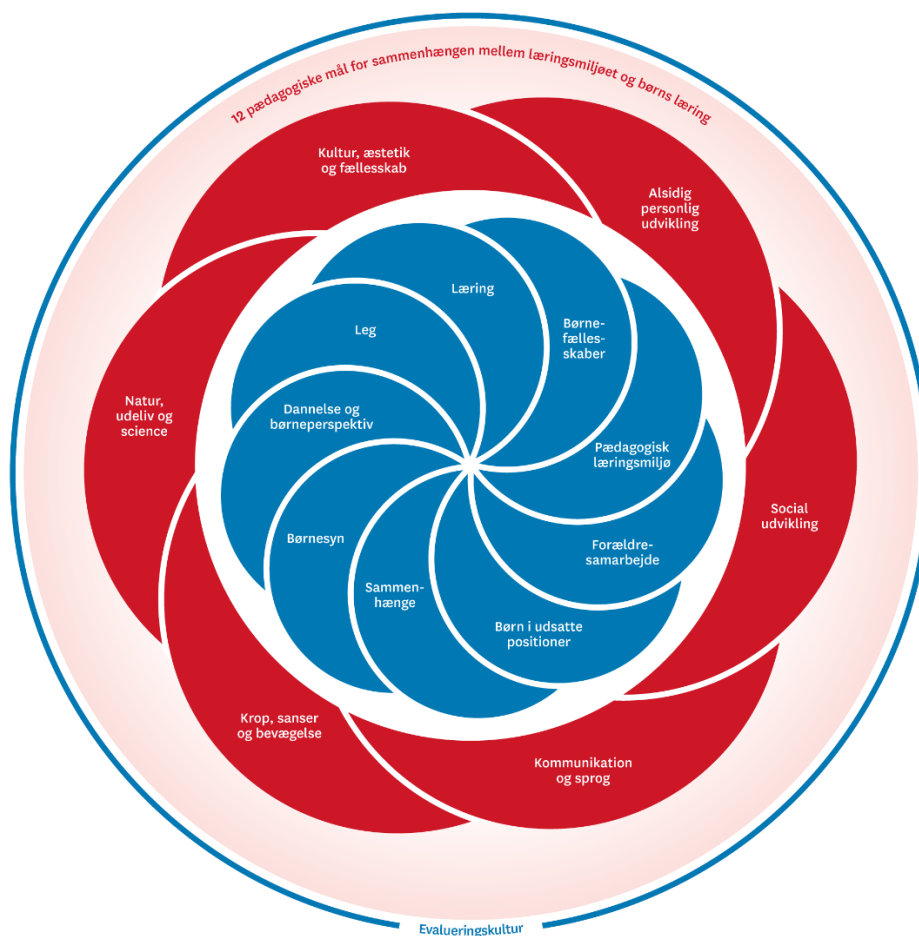
# Pædagogisk læreplan for Børnehuset Biersted Januar 2024



Den pædagogiske læreplan udgør rammen og den fælles retning for vores pædagogiske arbejde med børnenes trivsel, læring, udvikling og dannelse. Læreplanen er et levende dokument, som kort beskriver vores pædagogiske overvejelser og refleksioner med eksempler, der er retningsgivende for det daglige pædagogiske arbejde.



## Ramme for udarbejdelse af den pædagogiske læreplan



*”Den pædagogiske læreplan udarbejdes med udgangspunkt i det fælles pædagogiske grundlag samt de seks læreplanstemaer og de tilhørende pædagogiske mål for sammenhængen mellem det pædagogiske læringsmiljø og børns læring.*

*Rammen for at udarbejde den pædagogiske læreplan er dagtilbudsloven og dens overordnede formålsbestemmelse samt den tilhørende bekendtgørelse. Loven og*

*bekendtgørelsen er udfoldet i publikationen Den styrkede pædagogiske læreplan, Rammer og indhold. Publikationen samler og formidler alle relevante krav til arbejdet med den pædagogiske læreplan og er dermed en forudsætning for at udarbejde den pædagogiske læreplan. Derfor henvises der gennem skabelonen løbende til publikationen. På sidste side i skabelonen er der*



*yderligere information om relevante inspirationsmaterialer.* ”

## Hvem er vi?

Børnehuset Biersted er beliggende i Jammerbugt Kommune i byen Biersted. Børnehuset Biersted er den eneste børnehaven i byen og er en del af Område Aaby Øst, som dækker over Aabyhaven Vuggestue og Børnehaven og Børnehuset Biersted. Vores vision i Aaby Øst er:

*”Vi står på tær for at børnene i Aaby Øst har et godt børneliv og hver dag oplever at være værdifulde. I et innovativt områdefællesskab, inspirerer vi hinanden til at skabe trygge og udviklende rammer, for at børnene i fremtiden kan mestre eget liv.”*

Børnehuset Biersted er en børnehaven med en almengruppe normeret til ca. 60 børn og en specialgruppe for børn med autisme spektrum forstyrrelser (ASF). I ASF-gruppen er der omkring 8 børn. Denne læreplan omhandler almengruppen, men da vi er i tæt samarbejde med ASF-gruppen, vil de også blive benævnt. Personalegruppen består af 13 pædagogiske medarbejdere – 7 i almengruppen og 5 i ASF-gruppen samt én afdelingsleder.

Børnehuset Biersted er en funktionsopdelt børnehaven, hvor hvert rum tilbyder nogle forskellige muligheder. Børnene er delt op i aldersblandede spisegrupper, herefter nævnt som ”huler”.

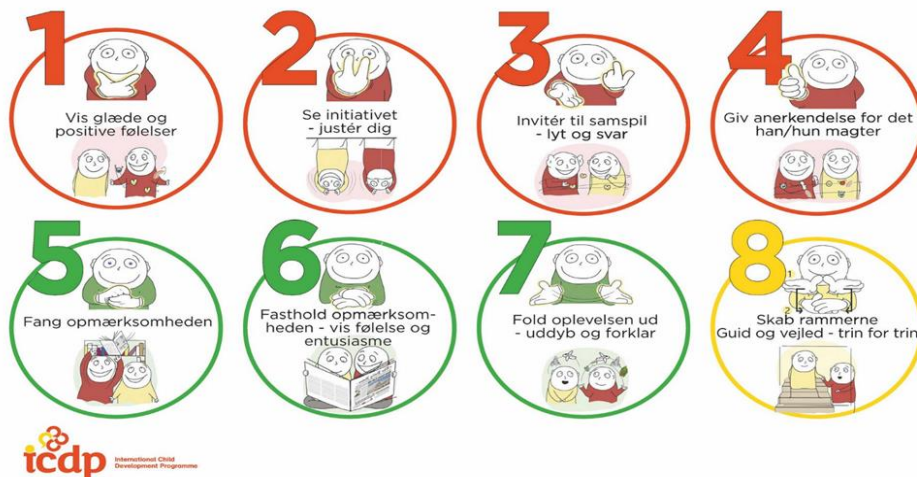
I Børnehuset Biersted vægtes ude- og dyreliv højt. Vi har egne dyr, som både børn og forældre støtter op om at passe. Vi har nogle store og varierede udearealer, som benyttes aktivt året rundt. Derudover har vi nogle gode og rummelige indendørsarealer, som også dagligt benyttes.

Der arbejdes med ICDP som pædagogisk metode. I ICDP arbejder man henimod at øge kvaliteten af samspillet mellem børn og voksne og et grundlæggende mål er, at gøre de voksne mere lydhøre overfor børnenes behov, samt forbedrer de voksnes evne til at møde barnet på barnets egne præmisser. ICDP tankegangen vil være gennemgående i hele denne beskrivelse – både implicit og eksplicit.

I ICPD tages der udgangspunkt i 8 samspilstemaer – se nedenfor:



## OTTE TEMAER FOR GODT SAMSPIL



## Pædagogisk grundlag



”Den pædagogiske læreplan skal udarbejdes med udgangspunkt i et fælles pædagogisk grundlag”

”Det pædagogiske grundlag består af en række fælles centrale elementer, som skal være kendetegnende for den forståelse og tilgang, hvormed der skal arbejdes med børns trivsel, læring, udvikling og dannelse i alle dagtilbud i Danmark.”

”De centrale elementer er:

- **Børnesyn.** Det at være barn har værdi i sig selv.
- **Dannelse og børneperspektiv.** Børn på fx 2 og 4 år skal høres og tages alvorligt som led i starten på en dannelsesproces og demokratisk forståelse.
- **Leg.** Legen har en værdi i sig selv og skal være en gennemgående del af et dagtilbud.
- **Læring.** Læring skal forstås bredt, og læring sker fx gennem leg, relationer, planlagte aktiviteter og udforskning af naturen og ved at blive udfordret.
- **Børnefællesskaber.** Leg, dannelse og læring sker i børnefællesskaber, som det pædagogiske personale sætter rammerne for.
- **Pædagogisk læringsmiljø.** Et trygt og stimulerende pædagogisk læringsmiljø er udgangspunktet for arbejdet med børns læring.
- **Forældresamarbejde.** Et godt forældresamarbejde har fokus på at styrke både barnets trivsel og barnets læring.
- **Børn i udsatte positioner.** Alle børn skal udfordres og opleve mestring i lege og aktiviteter.



- **Sammenhæng til børnehaveklassen.** *Sammenhæng handler blandt andet om at understøtte børns sociale kompetencer, tro på egne evner, nysgerrighed mv.”*

*”Loven fastsætter, at alle elementer i det fælles pædagogiske grundlag skal være udgangspunkt for arbejdet med den pædagogiske læreplan og dermed det pædagogiske arbejde med børns læring i dagtilbud.”*

*”Nogle elementer i form af fx børnesynet skal altid være til stede i det pædagogiske læringsmiljø, mens andre elementer som fx arbejdet med at skabe en god overgang til børnehaveklassen kan være mere til stede i nogle sammenhænge end andre.”*

## Børnesyn, Dannelse, Børneperspektiv, Leg, Læring og Børneperspektiver



I Børnehuset Biersted møder vi det enkelte barn ud fra en anerkendende tilgang. Hvert barn har en værdi i sig selv og anerkendes for den de er. Vi arbejder ud fra, at alle børn har udviklingspotentialer og hvert enkelt barns ressourcer forstørres og er en vigtig del i forhold til fællesskabet. Vi tager udgangspunkt i dét barnet er optaget af og sammen med barnet fordyber vi os heri, der er fokus på børneperspektivet.

Det er vigtigt, at der gennem hele dagen er mulighed for læring. Vi skaber rammerne for et udviklende læringsmiljø, hvor barnet støttes i at være aktivt deltagende – dette både i legen, de daglige rutiner, planlagte aktiviteter samt i det sociale fællesskab med de andre børn.

Vi veksler mellem struktur og genkendelighed overfor selvstændighed og egen beslutningstagen. Vi inviterer barnet til at være aktivt deltagende i deres hverdag via inddragelse, medbestemmelse og selvstændighed samtidig med, at vi skaber forudsigelighed og genkendelighed via fast struktur, brug af visuelle redskaber samt brug af billeder. Herved kan vi sikre barnets tro på egne kompetencer.

Det sociale fællesskab via børnefællesskabet - vægtes højt. Børn lærer utroligt meget af samspillet med andre børn og det er vigtigt, at vi voksne giver barnet plads og tid til, at barnet udvikler sine sociale kompetencer gennem samspillet med jævnaldrende. Her bruger vi bl.a. materialerne fra ”Fri for mobberi”. Vi støtter barnet i at tage initiativ og være aktiv deltagende i fællesskabet på tværs af alder, køn og kultur. Vi støtter og guider barnet i at kunne sige til og fra. Vi skærper børnenes nysgerrighed over for deres omverden, så de får forståelse af, at de bidrager ind i fællesskabet og er en del af et fællesskab og er ansvarlig overfor omverdenen.

Med fokus på naturen, lærer vi børnene at respektere alle levende væsner. I Børnehuset Biersted har vi desuden fokus på at skabe et fællesskab på tværs af almengruppen og ASF-gruppen.



Børnene inviteres med i leg, aktiviteter og kommer på ”besøg” ved hinanden, dette med udgangspunkt i det enkelte barn, dennes ressourcer og interesser.

Vi skaber rammer og læringsmiljøer, hvor barnet lærer om almen dannelse og høflighed overfor hinanden og hinandens forskelligheder. Vi lærer barnet om digitaldannelse; hvad de digitale platforme kan bruges til og at det samtidig er vigtigt at børnene lærer at have en kritisk tilgang til de digitale redskaber. Som voksne agerer vi gode rollemodeller, f.eks. spørger vi barnet om lov inden vi tager billeder af dem og inden vi lægger dem op på vores digitale platform.

Igennem guidning og støtte hjælper vi barnet til at blive gradvis mere selvhjulpne. Vi understøtter barnets oplevelse af at kunne lykkes med hjælp og på egen hånd. F.eks. prioriterer vi, at der er en voksen i garderoben, som kan guide børnene, når de skal have overtøj af/på, børnene deltager i den daglige borddækning og børnene opfordres til at hjælpe hinanden med f.eks. at åbne ostehaps, madkasser mv.

Legen er en stor del af barnets hverdag og måde at lære, udvikle og danne sig på. Vi skaber gode muligheder for fordybelse i legen, og som nære voksne justerer vi os i forhold til barnets ønsker om leg. Gennem motiverende deltagelse støtter vi børnenes fantasi og nysgerrighed på legens muligheder. Vi observerer barnet, vi guider barnet, vi går foran barnet, vi går ved siden af barnet, vi går bagved barnet – hele tiden med udgangspunkt i hvor det enkelte barn er og hvad det har brug for og er optaget af. Vi skaber en struktur, hvor der er plads til både den frie, den strukturerede og vokseninitierede leg. Vi skaber sammen med børnene et fælles tredje, og understøtter muligheder for at invitere andre børn med ind i legen.

## **Pædagogisk Læringsmiljø**



*”Det skal fremgå af den pædagogiske læreplan, hvordan det enkelte dagtilbud hele dagen etablerer et pædagogisk læringsmiljø, der med leg, planlagte vokseninitierede aktiviteter, spontane aktiviteter, børneinitierede aktiviteter samt daglige rutiner giver børnene mulighed for at trives, lære, udvikle sig og dannes.*

*Det pædagogiske læringsmiljø skal tilrettelægges, så det inddrager hensynet til børnenes perspektiv og deltagelse, børnefællesskabet, børnegruppens sammensætning og børnenes forskellige forudsætninger.”*

Vi arbejder gennem dagligdagen med mange forskellige læringsmiljøer, hvor vi arbejder med at understøtte barnets motoriske, sociale, emotionelle og kognitive læring og udvikling.

Vi er en børnehave, hvor børnene er inddelt på aldersblandede stuer. Flere gange i løbet af ugen, er det dog muligt, at børnene bevæger sig rundt i hele huset. Hver stue præsenterer noget



forskelligt og der er forskellige læringsmiljøer. Rummenes funktioner bliver tydeliggjort ved hjælp af billeder samt diverse redskaber (sakse, papir, legetøj mv.) er synlige og i børnehøjde.

Der er en overordnet struktur dagen igennem for alle børn, hvor hverdagsrutiner og selvhjulpethed er centrale elementer. Dette kan være i garderoben, på toilettet, måltider mv. Ved hver "aktivitet" tages der hensyn til det enkelte barn. F.eks. hvis et barn, for at opnå den bedste læring, har brug for en fast plads, når vi har samling.

Det er vigtigt, at rummene bliver opdelt i små enheder, så børnene kan opnå fordybelse i det de laver. Her bruges der visuelle pejlemærker, afgrænsning af rum ved brug af f.eks. reoler og lignende.

Vi har daglige samlinger på hver hule, hvor der er dialoger om forskellige emner eller der tales ud fra det børnene er optaget af. Her er der mulighed for, at børnene kan udtrykke sig ligeværdigt og blive mødt og værdsat for den de er.

Der er i løbet af ugen fokus på forskellige relations grupper. Det kan være aldersopdelte grupper, grupper, hvor der er fokus på sprogudvikling, grupper hvor der er fokus på håndtering af følelser mv. Disse grupper justeres løbende ud fra det vi voksne fagligt vurderer børnegruppen kunne have brug for, og ud fra hvor børnene udviklingsmæssigt er.

Uanset om det er i voksenstyrede aktiviteter eller i "fri leg", så forsøger vi kontinuerligt, at tage højde for den enkeltes og gruppens aktuelle udviklingsniveau og lærings potentialer. Vi forsøger at sætte os ind i børneperspektivet ved at være undersøgende på børnenes udtryk, leg og undren. De pædagogiske læringsmiljøer bliver tilrettelagt ud fra ovenstående tilgang, hvor ICDP tankegangen er omdrejningspunkt.

At kunne følge barnets initiativer forudsætter, at vi voksne kan "se" og tolke barnets initiativ - mentalisering.

Alt pædagogisk arbejde sker med det mål, at barnet på sigt skal lære at mestre eget liv, og har dermed individuelle udviklingsmål, og alt pædagogisk arbejde har derfor et individuelt sigte (motorik, sprog, sociale færdigheder mv.)

## **Samarbejde med forældre om børns læring**



*"Det skal fremgå af den pædagogiske læreplan, hvordan dagtilbuddet samarbejder med forældrene om børns læring."*

Vi arbejder løbende på relationel koordinering med forældrene, så vi skaber et tillids- og tryghedsbaseret samarbejde omkring det enkelte barn. Tillid og tryghed mellem de voksne i børnehaven og forældrene danner grundlag for udvikling og trivsel for det enkelte barn. Som personale skal vi være gode til at lytte til forældrene, møde forældrene i deres eventuelle



bekymringer og via samarbejde arbejde målrettet for det enkelte barn. Vi guider forældrene ud fra vores faglighed, når der er usikkerhed om barnets udvikling og trivsel.

Vi har fokus på barnets udfordringer såvel som ressourcer, og vi opdaterer løbende forældrene omkring barnets udviklingspotentialer, arbejdsplaner og succesoplevelser og vi spørger ind til barnets samspil i familien.

Vi arbejder kontinuerligt med at kvalificere vores modtagelse af nye børn, herunder optimere førststarts samtaler samt velkomstmateriale. Vi har gennem barnets tid i børnehaven forskellige samtaler med forældrene (førstarts samtaler, opstartssamtaler, 4 års samtaler, førskolesamtaler), vi har små hverdags "garderobe-snakke", vi har forældremøder, nyhedsbreve og vi informerer flere gange ugentligt om "hvad er der sket i dag" via billeder, tekst og film på vores elektroniske platform AULA.

Vi inddrager forældrebestyrelsen i vores faglige overvejelser vedrørende den daglige struktur og udviklingsområder.

## **Børn i udsatte positioner**



*"Det skal fremgå af den pædagogiske læreplan, hvordan det pædagogiske læringsmiljø tager højde for børn i udsatte positioner, så børnenes trivsel, læring, udvikling og dannelse fremmes."*

Vi er meget opmærksomme på, at børn i perioder af deres børnehaveliv kan være i en udsat position. Vi er løbende i dialog med forældrene omkring barnets trivsel, og vi observerer barnet i deres leg med andre børn, deres deltagelse i aktiviteter og generelt barnets adfærd. Vi laver forskellige relationsgrupper, hvor det enkelte barn, som kan have behov for det, kan deltage, f.eks. faste legegrupper, deltagelse i aktiviteter/lege med henblik på følelsesregulering og lignende.

Vi arbejder ud fra en tilgang om tidlig indsats for børn i udsatte positioner og vi inddrager forældrene så tidligt som muligt, når vi har en bekymring om et barns udvikling og trivsel.

Er der behov for, at forebyggende socialrådgiver, talepædagog, ergoterapeut eller PPR inddrages, drøftes dette med forældrene og i et samarbejde med forældrene indstiller vi barnet hertil. I disse tilfælde vil børnehaven løbende være i dialog med de relevante samarbejdspartnere – via Kompetence Forum (KF), og forældre inddrages og vi lægger sammen en plan for, hvilke indsatser der skal iværksættes og hvornår der følges op.

Vi har en DSA-pædagog (Dansk Som Andetsprog) i børnehaven, og vi sætter dennes kompetencer og faglige viden i spil, når der er behov herfor.

ICDP er vores pædagogiske fundament, og gennem den anerkendende tilgang i ICDP, holder vi fokus på at fremhæve barnets ressourcer, og skaber nærværende og meningsfulde relationer til barnet, gennem de medarbejdere, som barnet er mest knyttet til. Vi holder fast i de positive





fortællinger om barnet overfor den øvrige børnegruppe, og hjælper børnene til at have forståelse for børn, som kan have det svært.

Vi møder børnene med positive forventninger, guidning samt støtte og stræber efter at børnene udfordres og oplever mestring, så de udvikler kompetencer og tro på sig selv. Vi hjælper børnene med at indgå i og være en betydelig del af fællesskabet, så de får erfaringer med at agere konstruktivt i det sociale samspil.

## **Sammenhæng til børnehaveklassen**



*”Det skal fremgå af den pædagogiske læreplan, hvordan der i børnenes sidste år i dagtilbuddet tilrettelægges et pædagogisk læringsmiljø, der skaber sammenhæng til børnehaveklassen.”*

Vi har stor opmærksomhed på, at børnene gennem hele deres børnehaveliv lærer at blive mere og mere selvhjulpne. Når barnet lærer at mestre nye ting, oplever de, at de bliver stolte og glade. De får mere mod på at afprøve nye ting og får en tro på egne evner.

I børnehaven har vi et godt samarbejde med byens skole. Især det sidste år inden skolestart bliver barnet præsenteret for skolen via besøg, deltagelse i aktiviteter på skolen, besøg fra skolen i børnehaven mv. I børnehaven præsenterer vi førskolegruppen for forskellige aktiviteter og vi bestræber os på, at barnet oplever både high og low arousal, at kunne sidde stille og kunne modtage en kollektiv besked, samt at være fysisk aktiv.

Månederne inden skolestart får førskolebørnene en spisegruppe sammen for at de kan lære hinanden endnu bedre at kende og der kan skabes en fællesskabsfølelse inden de skal starte i klasse sammen.

## **Øvrige krav til indholdet i den pædagogiske læreplan**



## Inddragelse af lokalsamfundet

*”Det skal fremgå af den pædagogiske læreplan, hvordan dagtilbuddet inddrager lokalsamfundet i arbejdet med etablering af pædagogiske læringsmiljøer for børn.”*

Vi har fokus på, at børnene kender den by de bor i, hvilke forretninger der er, hvilke legepladser der er, skoven, hvor hinanden bor mv. Derfor er vi ofte på gåtur rundt i byen.

Udover det tætte samarbejde med skolen, især i forbindelse med førskolebørnene, så er vi løbende på besøg på skolen. Derudover har vi gennem året flere 9. classes elever fra den lokale skole i praktik i børnehaven.

Vi har et godt samarbejde med kirken, og vi er til ”spil dansk” én gang om året, hvor vi først er i kirke og bagefter i sognegården, hvor vi synger og hygger. Vi er også i kirken ved juletid til julegudstjeneste.

Vi samarbejder med en dyrelæge i byen omkring vores geder.

Hvert år inviterer vi til bedsteforældredag, hvor børnenes bedsteforældre deltager en dag i børnehaven og løbende gennem hele året inviterer vi bedsteforældre og forældre med, når vi er på ture ude af huset.

Et par gange om året tager vi til det nærliggende bibliotek og kulturhus til forskellige arrangementer, hvor vi bruger offentlig transport for at komme dertil.

Vi har et godt samarbejde med både vuggestue og dagplejer i byen, og de kommer ofte på besøg i børnehaven, hvor de deltager i samlinger og leg på f.eks. legepladsen. Vi har et samarbejde med dagplejen om, at vi kan hjælpe ved sygdom, ferie og lignende i dagplejen, hvor de ældste børn i dagplejen kan blive passet i børnehaven.

Turene ud i lokalsamfundet giver børnene mulighed for at lære at mestre de sociale spilleregler for, hvordan man begår sig i en større flok udenfor børnehaven og det enkelte barn lærer hvordan det emotionelt skal kunne regulere sig i forhold til den given situation.

## Arbejdet med psykiske, fysiske og æstetiske børnemiljø



*”Arbejdet med det fysiske, psykiske og æstetiske børnemiljø i dagtilbuddet skal integreres i det pædagogiske arbejde med etablering af pædagogiske læringsmiljøer.*

*Børnemiljøet skal vurderes i et børneperspektiv, og børns oplevelser af børnemiljøet skal inddrages under hensyntagen til børnenes alder og modenhed.”*

I Børnehuset Biersted er det enkelte barns trivsel i højsæde. Vi har fokus på hvordan det enkelte barn trives i fællesskabet ligesom gensidig respekt, tryghed, tillid og medbestemmelse er gældende for alle. Med andre ord, så bestræber vi os på at skabe et godt og trygt børnemiljø.

Samspelet mellem barnet og den voksne er kendetegnet ved anerkendelse og gensidig respekt og tolerance. Dialogen foregår i et roligt tempo med fokus på læring og egen erkendelse i stedet for irettesættelse. Ligeledes guider vi barnet i at vise respekt og udvise tolerance og rummelighed over for hinanden. Vi sætter ord på at få sagt STOP, hvis et barn går over et andet barn eller voksens grænse.

Som tidligere nævnt, så er Børnehuset Biersted gode fysiske rammer såsom en sal, LEGO rum, naturrum, konstruktionsrum, bilrum mv. Dette danner grundlag for forskellige lege og aktiviteter. Vi giver plads og mulighed til at udforske og fordybe sig. Vi forsøger at indrette rummene, så børnene bliver inspireret til leg, kreativitet og motoriske udfoldelser. Vi laver små rum i de store rum, så der er mulighed for stille lege og fordybelse. Vi har fokus på, at legetøj, kreative materialer, inspirationsbilleder mv. findes i børnehøjde, så børnene aktivt kan bruge dette.

Vi er meget udenfor og bruger de fantastiske udearealer vi har. Dette giver mulighed for fysiske udfoldelser – både i høj og lav arousal. Uderummet indbyder både til fysiske udfoldelser, stille siddende samt fantasifuld leg. Vores ”bål areal” med tilhørende overdækket terrasse indbyder til fællesskab, sang og hygge både i sommervarmen og i den mørke og kolde vinterkulde.

Det at vi er meget udenfor, reducerer samtidig lydniveauet indenfor og begrænser sygdomsudbrud. Vi har dagligt fokus på barnets hygiejne. Der vaskes fingre før og efter alle måltider samt efter toiletbesøg. Barnet hjælpes til at være bevidst om ikke at gå rundt i huset med mudrede fingre, støvler og lignende.



## De seks læreplanstemaer



*”Den pædagogiske læreplan skal udarbejdes med udgangspunkt i seks læreplanstemaer samt mål for sammenhængen mellem læringsmiljøet og børns læring.*

*Det skal fremgå af den pædagogiske læreplan, hvordan det pædagogiske læringsmiljø understøtter børns brede læring inden for og på tværs af de seks læreplanstemaer.”*

## Alsidig personlig udvikling



*”Alsidig personlig udvikling drejer sig om den stadige udvidelse af barnets erfaringsverden og deltagelsesmuligheder. Det forudsætter engagement, livsduelighed, gåpåmod og kompetencer til deltagelse.”*

Pædagogiske mål for læreplanstemaet:

1. Det pædagogiske læringsmiljø skal understøtte, at alle børn udfolder, udforsker og erfarer sig selv og hinanden på både kendte og nye måder og får tillid til egne potentialer. Dette skal ske på tværs af blandt andet alder, køn samt social og kulturel baggrund.
2. Det pædagogiske læringsmiljø skal understøtte samspil og tilknytning mellem børn og det pædagogiske personale og børn imellem. Det skal være præget af omsorg, tryghed og nysgerrighed, så alle børn



### Hvordan understøtter vores pædagogiske læringsmiljø børnenes alsidige personlige udvikling?

Herunder, hvordan vores pædagogiske læringsmiljø:

- Understøtter de to pædagogiske mål for temaet Alsidig personlig udvikling
- Tager udgangspunkt i det fælles pædagogiske grundlag
- Ses i samspil med de øvrige læreplanstemaer.

I børnehuset Biersted arbejdes der kontinuerligt med barnets alsidige personlige udvikling. Gennem hele dagen er selvhjulpethed en rød tråd i det pædagogiske arbejde – og vi har bl.a. et stort fokus på hverdagens daglige rutiner.

Barnet støttes og guides til selv at komme i overtøjet, toiletbesøg/vaske hænder, åbne madpakke, rydde egen drikkedunk og madpakke op, rydde op både udenfor og inde, lægge vasketøj sammen, feje, sortere affald mm.

Hvert barn får et medansvar, så barnets selvværd styrkes.

Hver dag har vi samling på hulerne. Til den daglige samling hilser vi på hinanden, vi gennemgår dagens program, vi snakker om vejret, dag, dato og årstiden. Vi synger nogle sange, som enten er valgt af børnene selv, hører til årstiden eller noget helt tredje. Morgensamlingen er med til, at vi er sammen om noget, vi ser hinanden, lytter til hinanden og at vi alle er en del af et fællesskab.

I Børnehuset Biersted har vi aldersblandede huler. På hulerne danner børnene erfaring bl.a. ved at se og hjælpe hinanden store som små. Børnene ser hvad ens kammerater gør f.eks. når en flok børn i alderen 5 år sidder og tegner, og de yngre ser, hvad de store gør, og bliver inspireret og prøver at efterligne. Fordelen ved de aldersblandede huler er også, at når et barn f.eks. selv mestrer at tage overtøj på, så får andre børn også lyst til selv at kunne.

Vi oplever desuden, at de store børn får succes ved at kunne hjælpe de nye og yngste børn i børnehaven. Vi har fokus på, at alle hjælper hinanden.

På hulerne er børnene på skift "ugens hjælper" – "ugens hjælper" hjælper med praktiske gøremål såsom borddækning. Børnene er sammen to og to og guider og hjælper hinanden i opgaven.

Børnene er på skift med til at "lave tavle", hvor der tales om vejret, hvilket tøj man skal have på udenfor den pågældende dag, ugedage, årstider mv. Barnet øves i at sige noget i en større flok og de andre børn øves i at lytte til det andre fortæller.

Et par gange om ugen har vi "huledag". Her er børnene på deres egen stue hele dagen. Den voksne har mulighed for, at være undersøgende på børnenes udvikling, observere og være deltagende i "fri leg" eller rammesat leg. Den voksne har mulighed for at tilrettelægge/strukturere børnenes læringsmiljø. Der er planlagte aktiviteter såsom:

- Gåtur i nærmiljøet
- Musik og bevægelse i salen



- Forskellige emner f.eks. "Hvad er en god ven", højtider, årstider
- Samling - højt læsning, dialogisk læsning, rim og remser, sange, hvor det enkelte barn styrkes i at kunne fastholde opmærksomheden/koncentrationen, lære at lytte til andre/vente på tur, samt det styrker barnets sproglige kompetencer.

Hver uge har vi forskellige "relationsgrupper". Her sammensættes nogle mindre grupper på tværs af hele huset, ud fra de behov barnet på det givne tidspunkt har. Det kan f.eks. være i forhold til sprog, følelser, motorik, alder mv.

Der er fokus på, at alle børn i gruppen bliver set, hørt og bidrager hvor de hver især er udviklingsmæssigt. Der er fokus på sammensætningen af gruppen, hvor er barnets stærke side og hvad skal der udvikles på. Grupperne kører x antal gange og justeres løbende som målene opnås.

I Børnehuset Biersted har vi et fantastisk udemiljø. Vi har to store legepladser, som vi dagligt bruger flittigt. Vi er ude alle dage, og et par gange om ugen, har vi ekstra fokus på udelivet og har "ude dag". Her er der mulighed for at mødes på tværs af huler og alder, og vi laver forskellige aktiviteter/lege. Dette kan være

- Cykeldag – cykeluge (tour de Biersted) med cykelværksted mv.
- Undersøger dyr og naturen – dette ved hjælp af f.eks. iPads, mikroskoper og andre it-redskaber
- Pasning af geder
- Bål
- Biersteds olympiske lege
- Spil/lege; fodbold, fangeleg, gemmeleg osv.
- Grave, gyng, klatre mm.
- Rollelege i legehuset
- Fri leg og regel lege

Udover de aldersblandede huler har vi også mindst én gang om ugen aldersopdelte grupper. I de aldersopdelte grupper er der mulighed for at skabe relationer med jævnaldrende på tværs af huset og vi skaber læringsmiljøer, der understøtter aldersgruppen og det udviklingsniveau gruppen befinder sig på. Her planlægges der aktiviteter passende til børnegruppens sammensætning, udvikling aldersmæssigt og børnenes forskellige forudsætninger (NUZO). F.eks. laves der førskoleopgaver med de ældste og de besøger skolen. I yngste gruppen har vi fokus på tryghed, relationer, støtte og guidning i hverdagsrutiner, toiletbesøg, selvhjulpenhed i garderoben mv.

Vi møder hvert enkelt barn ud fra en anerkendende tilgang – ICDP. Og vi tager hele tiden udgangspunkt i det enkelte barns eller gruppens NUZO (nærmeste udviklingszone). Vi har faste voksne knyttet til "hulerne", relations grupperne, og de aldersopdelte grupper og vi har faste rutiner i løbet af dagen. Alt dette er med til, at give børnene tryghed og genkendelighed i løbet af dagen. Når de er trygge og viser tillid til os voksne og de andre børn giver det grobund for udvikling og trivsel hos det enkelte barn og for gruppen. Barnet får lyst og mod til at udfordre sig selv og prøve nye ting med støtte og guidning fra os voksne og de andre børn i børnehaven.



Vi voksne er nærværende og nysgerrige sammen med barnet og sammen går vi på opdagelse i det, der optager den enkelte eller gruppen.

## Social udvikling



*”Social udvikling er udvikling af sociale handlemuligheder og deltagelsesformer og foregår i sociale fællesskaber, hvor børnene kan opleve at høre til, og hvor de kan gøre sig erfaringer med selv at øve indflydelse og med at værdsætte forskellighed.*

*Gennem relationer til andre udvikler børn empati og sociale relationer, og læringsmiljøet skal derfor understøtte børns opbygning af relationer til andre børn, til det pædagogiske personale, til lokal- og nærmiljøet, til aktiviteter, ting, legetøj m.m.”*

Pædagogiske mål for læreplanstemaet:

1. Det pædagogiske læringsmiljø skal understøtte, at alle børn trives og indgår i sociale fællesskaber, og at alle børn udvikler empati og relationer.
2. Det pædagogiske læringsmiljø skal understøtte fællesskaber, hvor forskellighed ses som en ressource, og som bidrager til demokratisk dannelse.

### Hvordan understøtter vores pædagogiske læringsmiljø børnenes sociale udvikling?

Herunder, hvordan vores pædagogiske læringsmiljø:

- Understøtter de to pædagogiske mål for temaet Social udvikling

Tager udgangspunkt i det fælles pædagogiske grundlag

- Ses i samspil med de øvrige læreplanstemaer.

Vi er meget opmærksomme på det enkelte barn i gruppen. Dette uanset om vi er på ”hulen”, i aldersopdelte grupper, relations grupper eller udenfor. Vi skaber rum og tid til, at barnet kan lege på tværs af køn, alder, kultur mv. Vi har fokus på hvilke børn, der leger med hvem og om der er nogle, der skal støttes i at indgå i f.eks. legerelationer – her laver vi små legegrupper i løbet af ugen.



Vi har en opmærksomhed på, hvilke børn der snakker med hinanden, hvem der styrer legen, hvem der bestemmer og generelt hvordan børnene behandler hinanden. Vi guider og deltager i legen – vi går foran, ved siden af, og bagved. Vi bruger ”Fri for mobberi”, og tager udgangspunkt i forskellige billeder og snakker om, hvordan vi behandler hinanden.

Vi er særligt opmærksomme på, at det nye børnehavebarn bliver præsenteret for mulige legerelationer og at de starter på en hule med aldersblandede børn.

Der udfyldes løbende materialet ”ALLE MED” på hvert barn, hvor vi kontinuerligt følger med i barnets udvikling, herunder den sociale udvikling. Via løbende forældresamtaler præsenterer vi forældrene for ”ALLE MED” og inddrager dem i planlægning af indsatser, hvis det er nødvendigt.

Vi har altid øje for barnets kompetencer, fordi alle er gode til noget. Har et barn det i en periode svært, så forstørrer/fremhæver vi det barnet er god til, både overfor barnet, forældrene og de andre børn. Dette er noget vi drøfter på bl.a. personalemøder.

I forbindelse med ”ugens hjælper” får barnet mulighed for at hjælpe andre børn og få støtte af andre børn, så der udvikles nære og betydningsfulde relationer til den man er ”makker” med. Man udvikler en forståelse for hinanden og andres kompetencer og færdigheder.

## Sprog og kommunikation



*”Børns kommunikation og sprog tilegnes og udvikles i nære relationer med barnets forældre, i fællesskaber med andre børn og sammen med det pædagogiske personale.*

*Det centrale for børns sprogtiltagelse er, at læringsmiljøet understøtter børns kommunikative og sproglige interaktioner med det pædagogiske personale. Det er ligeledes centralt, at det pædagogiske personale er bevidst om, at de fungerer som sproglige rollemodeller for børnene, og at børnene guides til at indgå i fællesskaber med andre børn.”*

Pædagogiske mål for læreplanstemaet:

1. Det pædagogiske læringsmiljø skal understøtte, at alle børn udvikler sprog, der bidrager til, at børnene kan forstå sig selv, hinanden og deres omverden.
2. Det pædagogiske læringsmiljø skal understøtte, at alle børn opnår erfaringer med at kommunikere og sprogliggøre tanker, behov og ideer, som børnene kan anvende i sociale fællesskaber.





### **Hvordan understøtter vores pædagogiske læringsmiljø børnenes kommunikation og sprog?**

Herunder, hvordan vores pædagogiske læringsmiljø:

- Understøtter de to pædagogiske mål for temaet Kommunikation og sprog
- Tager udgangspunkt i det fælles pædagogiske grundlag
- Ses i samspil med de øvrige læreplanstemaer.

Vi arbejder gennem hele dagen med kommunikation og sprog i leg, konfliktløsning, verbale beskeder, i aktiviteter, i hverdags rutiner mv. Som voksne går vi foran, vi sætter ord på det vi gør, men samtidig viser vi det ofte også visuelt. Det kan være omkring Fri for mobberi – hvor vi bruger billeder samtidig med det verbale sprog. Vi er meget opmærksomme på, at barnet har tid, plads og rum for at udtrykke sine meninger, bekymringer, stille spørgsmål både til samling, i legen, til aktiviteter mv.

Det verbale sprog understøtter vi ofte via brug af billeder og andre "visuelle markører". Af visuelle markører kan nævnes klistermærker på væg og gulv, konkreter, iPads, "big points" og lydtavler med billeder og billeder af børnene og andre dagligdags ting.

Vi bruger disse redskaber i forbindelse med tydeliggørelse af dagens struktur, barnets siddeplads, læring om en ting eller emne mv.

Der synges dagligt sange, gerne med fagter. Vi bruger højt læsning, dialogisk læsning og der afholdes dagligt samling, hvor der snakkes om ugens emne, dagens vejr mv. Barnet lærer at sige noget i en forsamling og lytte til det de andre fortæller.

Som voksne sætter vi ord på meget af det vi gør. Vi tager små snakke med barnet f.eks. i garderoben, ved bleskift, ved måltiderne, i spontane situationer, hvor vi bliver optaget af noget barnet spørger om, fortæller eller er optaget af.

Vi kører forskellige emner/temaer, hvor vi synger sange om emnet, opsøger viden/fakta via bøger og iPads, samtaler om emnet mv.

Dette kunne være emnet indianer, hvor vi synger sange om indianere, laver kreative ting f.eks. indianer-dragter, vi søger viden herom i bøger/iPad, printer billeder ud, lærer om forskellige begreber såsom tipi, hvor vi bruger lydtavlen, hvor der både er billede og lyd sammen.



Gennem hele dagen er der et læringsmiljø, hvor vi voksne opfordrer og inviterer barnet til at lege og være sammen i forskellige relationer. Herigennem udvikles dets sproglige kompetencer i samspil med andre børn og voksne.

Sproget og fællesskabet er i fokus uanset om vi færdes i en relations gruppe, på hulen, i de aldersopdelte grupper, udenfor, ved måltider, i garderoben mv.

Der laves sprogtest på alle børn omkring deres 3 års fødselsdag. Skulle testen give grund til en udvidet indsats, så laves testen igen efter et par måneder. Herefter drøftes det med forældre hvad næste indsats skal være.

Udover sprogtesten, laves der løbende "ALLE MED" på hvert enkelt barn – her tages der også stilling til barnets sproglige udvikling og det drøftes med forældrene, hvis der skulle være en bekymring. Vi har ligeledes et tæt samarbejde med den tilknyttede talepædagog, som vi kan tage med på råd.

I forbindelse med vores ugentlige relations grupper er der ofte en gruppe, hvor sproget er i fokus. Her leger vi med sproget igennem fagtesange, rytmeinstrumenter, sanglege, vendespil, alm. lege mv. I denne gruppe inviteres vores talepædagog ofte ind, så vi kan få gode ideer/inspiration til aktiviteter/lege.

I børnehaven er der også medarbejdere, der er oplært som DSA-medarbejder (Dansk som andetsprog).

## **Krop, sanser og bevægelse**



*"Børn er i verden gennem kroppen, og når de støttes i at bruge, udfordre, eksperimentere, mærke og passe på kroppen – gennem ro og bevægelse – lægges grundlaget for fysisk og psykisk trivsel.*

*Kroppen er et stort og sammensat sansesystem, som udgør fundamentet for erfaring, viden, følelsesmæssige og sociale processer, ligesom al kommunikation og relationsdannelse udgår fra kroppen".*

Pædagogiske mål for læreplanstemaet:

1. Det pædagogiske læringsmiljø skal understøtte, at alle børn udforsker og eksperimenterer med mange forskellige måder at bruge kroppen på.



## Hvordan understøtter vores pædagogiske læringsmiljø udviklingen af børnenes krop, sanser og bevægelse?

Herunder, hvordan vores pædagogiske læringsmiljø:

- Understøtter de to pædagogiske mål for temaet Krop, sanser og bevægelse
- Tager udgangspunkt i det fælles pædagogiske grundlag
- Ses i samspil med de øvrige læreplanstemaer.

Vi er en børnehave, hvor de fysiske rammer gør det muligt, at barnet dagligt udfordres sansemæssigt og kropsligt. Dette både ude og inde. Udenfor har barnet mulighed for at kravle, rulle ned ad bakke, rutche, gynges, klatre, grave, cykle, hoppe i vandpytter, spille fodbold, muge ud ved gederne, kælke mv. Barnet er udenfor hver dag – her er der både fri leg og planlagte aktiviteter, som barnet deltager i. Barnet har mulighed for at blive beskidt, våd, dufte mv. Indenfor bruger vi vores sal ofte. Der kan være fri leg, hvor der bygges med puder, der laves sansebane, der gynges i hængekøje, der spilles bold, der hoppes på mini trampolin, leges ”jorden er giftig” mv. Vi bruger også salen, når der er relationsgrupper, huledag, aldersopdelte grupper mv. Her kan der være voksenstyret aktiviteter fx sanglege, stopdans, børneyoga mv. Hver dag, enten før eller efter madpakke nr. 2 afholdes der afslapning på hulen. Her ligger børnene og hviler på et tæppe på gulvet, mens de hører historie eller afslapningsmusik, og nogle børn har bl.a. lavet deres egne sanseflasker, som de ligger og kigger på. Dagen igennem skifter vi mellem stillesiddende leg/aktivitet og fysisk leg/aktivitet. Vi har fokus på toilet-træning for de yngste, f.eks. sidde på toilet ved hvert bleskift, så barnet kan få en fornemmelse af hvordan det føles. Ved håndvasken guider vi barnet til at se og fornemme, når barnet har beskidte/rene hænder, kigge sig i spejlet for at se om man er beskidt i hovedet osv. Vi har fokus på garderoben, og barnets overtøj og sko; fryser barnet, sveder barnet, sidder tøjet korrekt, har barnet grisefødder.

## Natur, udeliv og science



*”Naturoplevelser i barndommen har både en følelsesmæssig, en kropslig, en social og en kognitiv dimension.*



*Naturen er et rum, hvor børn kan eksperimentere og gøre sig de første erfaringer med naturvidenskabelige tænke- og analysemåder. Men naturen er også grundlag for arbejdet med bæredygtighed og samspillet mellem menneske, samfund og natur.”*

Pædagogiske mål for læreplanstemaet:

1. Det pædagogiske læringsmiljø skal understøtte, at alle børn får konkrete erfaringer med naturen, som udvikler deres nysgerrighed og lyst til at udforske naturen, som giver børnene mulighed for at opleve menneskets forbundethed med naturen, og som giver børnene en begyndende forståelse for betydningen af en bæredygtig udvikling.
2. Det pædagogiske læringsmiljø skal understøtte, at alle børn aktivt observerer og undersøger naturfænomener i deres omverden, så børnene får erfaringer med at genkende og udtrykke sig om årsag, virkning og sammenhænge, herunder en begyndende matematisk opmærksomhed.

### **Hvordan understøtter vores pædagogiske læringsmiljø, at børnene gør sig erfaringer med natur, udeliv og science?**

Herunder, hvordan vores pædagogiske læringsmiljø:

- Understøtter de to pædagogiske mål for temaet Natur, udeliv og science
- Tager udgangspunkt i det fælles pædagogiske grundlag
- Ses i samspil med de øvrige læreplanstemaer.

Vi affaldssorterer i børnehaven, og rundt om i børnehaven præsenteres børnene for billeder af affaldssortering, hvilke affaldsspande de forskellige materialer skal i og barnet lærer, hvor skrællet kommer hen og hvad det kan genanvendes til. Barnet hjælper med at tømme skraldespandene. Når barnet spiser, står der skåle på bordene, hvori det kan sortere deres madpakke affald. Barnet er med til at passe børnehavens dyr, give skildpadder og vandrende pinde mad samt vand, og det er med til at omgås vores to geder dagligt, give dem hø, mad og vand samt muge ud ved dem.

Vi er ude hver dag, hvor børnene får mulighed for at boltre sig i vores naturskønne legeplads.

Vi har ofte bål, hvor vi laver suppe, varmt kakao mv.

Vi undersøger de dyr vi finder via mikroskop, og vi søger viden om dyrene i bøger og på iPad.

Vi har vores egne plakater, tavler og udstoppet dyr og der er mulighed for at så og plante blomster mv.

Lige udenfor legepladsen har vi en labyrint lavet ud af buske samt en plantage med frugttræer og buske, hvor barnet tages med over, og prøver de forskellige ting.

Vi går tur i nærmiljøet, i skoven, på byens legeplads, til skolen, hvor børnene nyder at lege på bl.a. skater-banen.

Naturen bruges til mange ting. F.eks. matematiske opmærksomheder, og man skal finde ting, som matcher det den voksne har fundet, man skal bygge med grene, tælle med grene, finde ting i



forskellige størrelse, farver og former. Vi tager ofte udgangspunkt i "årets gang" – f.eks. samler vi blade og kastanjer om efteråret og bruger det til at lave forskellige kreative ting med.

Vi bruger mikroskoper og forskellige apps på iPad til de forskellige "naturlege".

Vi spiller "natur banko" – få pladen fuld ved at finde de naturting man har billeder af på pladen.

På gåture i nærmiljøet, snakker vi om det vi ser, tæller postkasser mv.

Vi snakker dagligt om vejret – er det koldt, varmt, er der skyer, regn – vi lytter til regnen, ser ud ad vinduet, snakker omkring påklædning i forhold til vejret mv.

## Kultur, æstetik og fællesskab



*"Kultur er en kunstnerisk, skabende kraft, der aktiverer børns sanser og følelser, ligesom det er kulturelle værdier, som børn tilegner sig i hverdagslivet.*

*Gennem læringsmiljøer med fokus på kultur kan børn møde nye sider af sig selv, få mulighed for at udtrykke sig på mange forskellige måder og forstå deres omverden."*

Pædagogiske mål for læreplanstemaet:

1. Det pædagogiske læringsmiljø skal understøtte, at alle børn indgår i ligeværdige og forskellige former for fællesskaber, hvor de oplever egne og andres kulturelle baggrunde, normer, traditioner og værdier.
2. Det pædagogiske læringsmiljø skal understøtte, at alle børn får mange forskellige kulturelle oplevelser, både som tilskuere og aktive deltagere, som stimulerer børnenes engagement, fantasi, kreativitet og nysgerrighed, og at børnene får erfaringer med at anvende forskellige materialer, redskaber og medier.

I Børnehuset Biersted arbejder vi med at skabe et miljø, hvor alle føler sig som en del af fællesskabet og hvor der er mulighed for at udtrykke sig på hver sin måde. Vi voksne går forrest og er tydelige, ligesom vi bruger vores verbale og nonverbale sprog til at udtrykke os. Vi har alle



forskellige interesser og perspektiver og det giver børnene rollemodeller, at kunne spejle sig i, og mulighed for at finde sin egen måde at udtrykke sig på.

Vi anvender både vores samlinger på hulerne, samt almindelige hverdagsituationer til at tale om normer og værdier – hvad vil det sige at være en del af et fællesskab og hvordan begår man sig i og udenfor børnehaven.

Gennem året præsenteres barnet for forskellige traditioner; vi snakker om, synger, laver kreative ting, som hører disse traditioner til. Dette kan være omkring jul, påske, fastelavn, halloween, Sankt Hans mv. Her oplever barnet forskellige traditioner, som de fleste er opvokset med, men som ikke nødvendigvis praktiseres ens i alle familier. Barnet får en forståelse for, at vi alle har forskellige baggrunde og værdier, som gør os til dem vi er.

Barnet tilbydes at deltage i forskellige pædagogiske aktiviteter, både på hulen, i relations gruppen, i aldersopdelt gruppe og udenfor. Barnet præsenteres for forskellige materialer, som kan bruges til at udfolde sig og udtrykke sig. Dette materialer såsom perler, sy i klude, maling, bygge med ispinde, lege med leer/moduler voks/trylledej, klippe/klistre, tegne. Men også det at spille på instrumenter, høre musik og danse deltager de i.

På hulerne og i relations grupperne præsenteres barnet for små skuespil, som de selv er med til af spille. De får mulighed for at vise disse skuespil for hinanden, hvis de ønsker dette.

Udenfor får barnet også mulighed for at udfolde sig, at eksperimentere med sig selv og omgivelserne. Barnet får mulighed for at være nysgerrig, kreativt og anvende sin fantasi, når det leger med sand, vand, klatre i træer, leger i labyrinten mv.

Vi præsenterer børnene for forskellige læringsmiljøer udenfor børnehaven, dette f.eks. skolen, skaterbanen, biblioteket, kulturhuset mv.



## Evalueringens kultur



*”Lederen af dagtilbuddet er ansvarlig for at etablere en evalueringens kultur i dagtilbuddet, som skal udvikle og kvalificere det pædagogiske læringsmiljø.*

*Lederen er ansvarlig for, at arbejdet med den pædagogiske læreplan evalueres mindst hvert andet år med henblik på at udvikle arbejdet. Evalueringen skal tage udgangspunkt i de pædagogiske mål og herunder en vurdering af sammenhængen mellem det pædagogiske læringsmiljø i dagtilbuddet og børnenes trivsel, læring, udvikling og dannelse.*

*Evalueringen skal offentliggøres.*

*Lederen af dagtilbuddet er ansvarlig for at sikre en løbende pædagogisk dokumentation af sammenhængen mellem det pædagogiske læringsmiljø og børnenes trivsel, læring, udvikling og dannelse. Den pædagogiske dokumentation skal indgå i evalueringen.”*

Det er ikke et lovkrav at beskrive dagtilbuddets dokumentations- og evalueringens praksis i den pædagogiske læreplan, men det kan være en fordel i udarbejdelsen af læreplanen at forholde sig til den løbende opfølgning og evaluering af indholdet i læreplanen.

**Hvordan skaber vi en evalueringens kultur, som udvikler og kvalificerer vores pædagogiske læringsmiljø?**



### Hvordan evaluerer vi arbejdet med den pædagogiske læreplan, som skal foretages mindst hvert andet år?

Det vil sige, hvordan dokumenterer og evaluerer vi løbende vores pædagogiske arbejde, herunder sammenhængen mellem det pædagogiske læringsmiljø og de tolv pædagogiske mål?

Der udarbejdes løbende dokumentation af den daglige pædagogiske praksis, som danner grundlag for analyse af og systematisk refleksion over sammenhængen mellem læringsmiljøet og børnenes læring og trivsel og udvikling. Det kan give anledning til justeringer, så det pædagogiske læringsmiljø bedst muligt understøtter børnenes trivsel, læring, udvikling og dannelse. Dokumentationen af læringsmiljøer og pædagogiske overvejelser bag en aktivitet eller en daglig praksis synliggøres via AULA, opslag i institutionen f.eks. whiteboardtavler. Udvalgte opslag gemmes løbende af afdelingslederen som danner grundlag for dokumentation og evaluering.

Personalet har fokus på læringsmiljøer via iagttagelser og pædagogiske drøftelser på stuemøder og personalemøder, blandt andet via systematiske iagttagelser hvor børneperspektivet i læringsmiljøet undersøges ved hjælp af spørgsmål til børnene ("talebobler").

Personalet arbejder med praksisfortællinger om egen læring på stuemøder og personalemøder, hvor erfaringer fra egen praksis gøres til genstand for læringsmuligheder. Der foretages en løbende evaluering på stuemøder af stuens læringsmiljø i form af eksempler på daglig pædagogisk praksis.

Personalet udarbejder procesmodeller (SMTTE) i forbindelse med udvalgte læringsmiljøer.

Der anvendes relations- og positionsmatrix på alle børn 2-3 gange om året, hvor hvert enkelt barn gennemgås med henblik på at vurdere kvaliteten af barnets relationer til voksne og børn og barnets position i børnefællesskaber. Børn i udsatte positioner beskrives i et ressourceorienteret perspektiv, og hver enkelt medarbejder udarbejder egen handleplan for hvordan man vil skabe et fokuseret læringsmiljø og arbejde med sin relation til et barn og understøtte barnets position i børnefællesskaber.

Derudover laves der sprogvurdering på alle børn omkring deres 3 års fødselsdag. Og der laves løbende systemisk evaluering af barnets udvikling ud fra materialet "ALLE MED".

Den pædagogiske læreplan evalueres hvert andet år af ledelse og personale, hvor målene i den styrkede læreplan evalueres på baggrund af børnegruppens behov og aktualisering.